

Takaisin Rautuun ja takaisin

Lähinnä Rautua koskevia kohtia Johannes Virolaisen kirjasta ”Siirtokarjalaiset 1941-44.” Otava 1989, koonnut Eros Jäske.

Takaisin vallatulle alueelle

Kekkonen muistiosta 28.6.1941: ”Kun tulevien sotatointen seurauksena tulee todennäköisesti ennen pitkää olemaan, että rauhanteossa luovutetut osat Viipurin, Kuopion, Oulun ja Lapin lääniä sekä Hangon vuokra-alue palaavat suomalaisten käsiin, on syytä ryhtyä hyvissä ajoin harkitsemaan väestön palauttamista takaisin vallatuille alueille ja näiden alueiden siviilihallinnon järjestämistä.” Ja edelleen mm. ”Ennen kuin väestön palauttaminen voisi alkaa, olisi kunnan alueen tutkiminen miinoituksen, paloturvallisuuden ym. osalta oltava suoritettu. Samaten olisi huolehdittava saapuvien elintarvikehuollosta ja terveydenhuollosta. Tämän jälkeen kunnan selvittelykunta tekisi järjestysvirastolle ehdotuksen siitä, missä järjestyksessä sen tulisi tapahtua. Järjestelyvirasto tekee asiasta päätöksen ja toimittaa sen Siirtoväen Huollon Keskukselle, joka puolestaan huolehtii väestön palauttamisesta. Siirtoväen Huollon Keskuksella on sitä varten käytettävissään tarpeelliset luettelot: 1) siirtoväen rekisterikortti, 2) korvaus- ja suorituskonttorin kortisto sekä 3) Siirtoväen Hakutoiminnon kortisto. Sitä paitsi se voi käyttää valtiokonttorin kortistoja ja se saa välittömän yhteyden kunnantoimistoihin.

Heinäkuussa 1941 perustettiin päämajan sotilashallinto-osasto, jonka tehtäväksi tuli 1. järjestää takaisin vallatun alueen hallinto palauttamalla alueelle siellä ennen alueen luovutusta vallinnut yhteiskuntajärjestelmä, 2. huolehtia väestön palauttamisesta entisille kotiseuduilleen sekä 3. hoitaa ja vastata alueen talouden, ennen muuta maatalouden ja kansanhuollon vaatimista kiireellisimmistä tehtävistä.

Paikallisina hallintoeliminä toimivat kunnanesikunnat. Piirien päälliköiksi nimettiin lähes poikkeuksetta alueiden nimismiehiä ja kuntien päälliköiksi yleensä kunnallislautakuntien esimiehiä tai valtuuston puheenjohtaja.

Ensimmäinen päämajan määräys julkaistiin 23.8.1941 ja sen nimenä oli ”Julistus takaisinvallatun alueen sotilashallinnon perusteista”. Sen oli allekirjoittanut marsalkka Mannerheim ja varmentanut eversti J.V. Arajuri. Siinä sanottiin mm. seuraavaa:

- Määrään, että niillä Moskovan rauhansopimuksessa menetetyillä alueilla, jotka valtakunnan puolustusvoimat ovat vallanneet takaisin, on näiden alueiden ollessa asetamani sotilashallinnon alaisina, noudatettava Suomen voimassaolevaa lainsäädäntöä sotilashallinnon määräämin rajoituksin ja poikkeuksin. Edellä mainituilla oleva kiinteä ja irtain omaisuus luovutetaan sotilashallintoviranomaisten antamien tarkempien määräysten mukaisesti entisten omistajien hallintaan näiden palatessa kotiseudulleen.

Palautetun alueen kuntien esikuntiin kuuluivat kunnanpäällikkö ensin mainittuna mm. seuraavat henkilöt:

Kivennapa: Emil Matsson, Tuomo Rautiainen, Uuno Malinen,

Metsäpirtti: Albert Eeva, Aleks Orava, Heikki Koskinen,

Rautu: Matti Pulakka, R. Heinonen, Joos. Sipponen,

Sakkola: Juho Kekki, Santeri Ollikainen, Matti Laamanen,

Valkjärvi: Matti Liski, Viljam Sipponen ja Mikko Sotku.

Sotilashallinto-osasto tiedotti kotiinpaluuta odottaville karjalaisille elokuun alussa 1941, minkä vuoksi väestön vapaa palaaminen kotiseudulle ei ollut mahdollista. Suurin paluuta rajoittava tekijä oli asuntojen tuhoutuminen. Taloja ja teitä oli miinoitettu, pelloilla ja metsissä oli räjähtämättömiä ammuksia eikä vapautetulla alueella voitu turvata väestön huoltoa, kun kaupalliikkeitä ei ollut eikä armeija voinut ottaa vastuuta alueelle palaavan siviiliväestön huollosta.

Syksyllä 1941 suoritettujen tarkastusten mukaan oli rakennusten tuhoutumisprosentti mm. Kivennavalla yli 85, Metsäpirtissä yli 95, Raudussa noin 90, Sakkolassa 65, Pyhäjärvellä 25, Antreassa 40, Hiitolassa 10 ja Vuokselassa 15.

Siksi jokainen tapaus harkittiin hyvin tarkoin, vaikka suuri osa väestöä vakuutti tulevansa toimeen ensimmäisen talven saunoissa, kotieläinrakennusten säilyneisiin osiin kyhätyissä asunnoissa, riihissä, jopa tilapäisesti rakennetuissa parakeissa ja majoissa.

Karjalaisille merkitsi oman kotiseudun takaisin saaminen ja mahdollisuus päästä kotiin niin suurta myönteistä muutosta heidän elämäänsä, ettei sitä voi sanoin kuvata. Aika elokuusta 1941 saman vuoden loppuun oli tämän vuoksi hyvin ratkaiseva ajanjakso. Nyt alkoi Suomen historiassa ensimmäisen kerran vuosisatoihin väestön siirtyminen lännestä itään.

Väestön paluuta koskevia ohjeita valmistellessani, sanoo Virolainen, laadin ensimmäiseksi ehdotuksen siirtoväen palaamisluvaksi, jossa oli mainittu henkilön tarkat henkilötiedot, sijoituskunta ja kotikunta. Samalla siinä oli tieto, minkä rajatoimituksen kautta hänen piti kulkea Moskovan rauhan rajan yli. Lupa oli merkitty, minkä ajan sisällä paluun oli tapahduttava. Lupa sisältyi ilmainen rautatiematka sijoituskunnasta tai sitä lähinnä sijaitsevalta rautatieasemalta kotikunnassa tai lähinnä sitä sijaitsevalle asemalle. Paluuluvalla sai ilmaiseksi kuljettaa myös eläimet ja muutossa mukana seuraavan irtaimiston.

Heinäkuussa 1941 sijoituskunnissa suoritettujen tiedustelujen tulokset merkittiin palautuskortille. Ennenkuin kunnan esikunta saattoi ratkaista, oliko palautuskortin tarkoittamalla henkilöllä mahdollisuus päästä

Väestönsiirto

Pietikömmäki
Rautun kunnasta
~~Kivikkälän kunnasta~~

Matkustajan nimi: Saimi Kurki

osoite: Rautun pit. Vepren
kuyla

lähin omainen: Mies Saimi Kurki

Hänen osoitteensa: Pietikömmäki
Jäppilä Heinäselkä

Tämä lippu ei saa luovuttaa koskettajille eikä kenellekään toiselle, vaan on tämä säilytettävä siinä kunnassa matkustaja on siirretty takaisin kotipaikkakunnalleen.

Kunta	perheitä	yhteensä henkeä	lehmia	hevosia	pieniä karjaa	viljaa ja rehua	maatalous koneita,
Anrea	617	1 965	242	85	301	227 840	99
Harlu	569	1 918	140	33	102	42 385	34
Hainjoki	558	2 452	454	226	488	404 930	155
Hiitola	677	2 480	500	201	412	508 925	483
Impilahti	847	3 268	284	120	174	197 050	104
Jaakkima	276	1 214	97	32	61	90 200	38
Johannes	691	5 635	311	156	143	313 915	190
Jaaski	704	2 420	125	55	123	123 480	88
Kanneljärvi	481	1 786	140	53	171	127 945	58
Kaukola	283	1 040	227	84	234	227 650	57
Kirvu	610	2 203	399	106	157	383 120	147
Kivennapa	1 323	5 293	499	251	304	322 160	224
Koivisto	51	185	1	—	—	3 380	—
Koiviston mlk	1 201	4 652	235	84	346	236 725	160
Korpiselkä	197	922	35	11	30	17 550	42
Kuolemajärvi	751	2 689	257	156	308	156 920	72
Kurkijoki	612	2 369	487	258	470	576 525	341
Käkisalmi	166	495	8	11	5	3 000	4
Käkisalmen mlk	448	1 877	425	65	147	137 620	72
Lahdenpohja	62	235	—	—	—	200	—
Lumivaara	262	1 132	184	90	162	148 000	132
Meisäpirtti	470	2 197	221	128	199	102 175	100
Muolaa	1 297	5 455	735	400	705	547 210	445
Nuijamaa	103	414	42	21	57	47 000	35
Parikkala	113	498	75	45	83	83 300	99
Pyhäjärvi	721	2 749	596	187	428	337 060	337
Palkjärvi	57	212	63	22	71	33 900	20
Rautjärvi	113	531	140	43	148	110 430	134
Rautu	663	2 985	602	181	244	128 030	256
Ruskeala	431	1 691	123	48	110	100 812	76
Räisälä	463	1 852	532	149	506	317 210	151
Sakkola	601	2 421	386	146	332	295 045	209
Salmi	1 378	6 296	244	112	149	159 005	163
Soanlahti	177	739	102	42	90	56 900	66
Sortavala	207	599	8	4	7	5 250	6
Sortavalan mlk	1 397	5 394	573	292	511	669 590	237
Suistamo	883	3 776	405	90	257	260 200	103
Suojärvi	1 457	6 787	260	66	122	226 550	88
Säkkijärvi	562	2 067	131	58	107	184 700	106
Terijoki	401	1 320	89	34	90	44 380	9
Uukuniemi	259	1 182	132	60	128	90 700	45
Uusikirkko	1 431	5 692	474	212	675	400 120	252
Vahviala	481	1 830	222	104	230	205 570	135
Valkjärvi	776	3 306	369	189	316	165 900	93
Viipuri	2 043	6 314	39	12	79	44 670	16
Viipurin mlk	1 148	4 122	508	249	429	655 565	303
Vuoksela	205	909	233	111	62	151 400	185
Vuoksenranta	222	802	121	32	90	107 050	71
Värsilä	161	530	25	8	15	10 630	3
Äyräpää	436	1 684	356	157	298	255 787	437
	30 042	120 584	12 856	5 319	10 677	10 045 759	6 680

Taulukko ennen 1.6.1942
palaamaan haluavasta
väestöstä ja siirrettävistä
kotieläimistä, viljasta ja
rehuista sekä maatalous-
koneista.

kotikuntaan vain ei, sen piti suorittaa varsin yksityiskohtainen selvitys hänen majoitus- ja toimeentulomahdollisuuksistaan. Esikunnilla oli käytettävissään henkilöstöä puhdistustöitä, miinojen raivaamista sekä ympäristön siistimistä varten.

Koteihinsa palannut väestö oli lähinnä oman kuntansa esikunnan määräysvallan alainen. Kunnan esikunta antoi väestölle tietoja ja ohjeita erilaisista huollosta, majoituksesta, maataloustöiden järjestelyä ym. koskevista kysymyksistä. Väestön oli tarkoin noudatettava kunnan esikunnan antamia määräyksiä.

Kansanedustaja Emil Luukka toimi syksyllä 1941 sotilashallinnon ja nimenomaan Karjalan kannaksen kuntien välisenä yhdysmiehenä. Hän suoritti useita tutustumismatkoja vallatulle alueelle. Ensimmäisen matkansa hän teki loka-marraskuun vaihteessa pahimmin hävitettyihin kuntiin. Tältä matkaltaan hän esitti mm. seuraavat havainnot:

Rautu

Neuvottelu kunnan Esikunnan kanssa 24.10.1941.

Kunnan melkein kaikki säilyneet rakennukset puolustusvoimien hallinnassa. Puolustusviranomaiset ovat rakennusten käyttöön ja maanviljelystöihin nähden suhtautuneet myötämielisesti esikunnan toivomuksiin. Maataloustyöt ilmoituksen mukaan saatu olosuhteisiin nähden kohtalaisen hyvälle alulle. Toivomuksina esitettiin, että kunnan esikunnalle jäisi palautuvien lehmien ja talvella metsätöihin saapuvien hevosten tarpeiksi edes vähänkin heiniä ja muuta rehua, muuten ei elämä ala ensinkään.

Liikennettä olisi ohjattava Valkjärven kautta ja sitä varten tarvittaisiin jonkinlainen huolintakonttori Valkjärvelle.

Jälleenrakentamista varten tarvittaisiin kipeästi kauppaliikkeitä, jotka kykenisivät hommaamaan rakennustarvikkeita ja sahoja, jotka tekisivät työtä siviilitarkoituksiin. Edelleen tarvittaisiin kunnan alueelle seppiä ja toisaalta pitäisi saada sotasaaliin keruu keskeytetyksi sellaiselta osaltaan, mikäli sotasaaliiksi kootaan maataloustyökaluja ja ajokalujen osia. Nämä kaikki pitäisi välttämättä jättää paikkakunnalle, mistä paikallissepät sitten korjaisivat ja kokoaisivat työ- ja ajokaluja.

Yleisvaikutelma: Kunnan esikunta koettaa parhaan taitonsa ja ymmärryksensä mukaan hoitaa asioita, vaikka olosuhteet ja edellytykset siviilielämän aloittamiseen ovat varsin pienet niin kauan kuin rakennuksia tarvitaan toisiin tarkoituksiin.

Metsäpirtti

Neuvottelu kunnan Esikunnan kanssa 25.10.1941.

Kunnassa varsin vähän asumiskelpoisia rakennuksia ja nekin ovat toisten käytettävänä. Maataloustöitä tehdään puolustusviranomaisten toimesta kunnan viljelypäällikköiden ohjauksella. Kunnassa kasvamassa oleva sato ruissatoa myöten on otettu ja parhaillaan otetaan puolustusvoimain käyttöön. Perunasato samoin, niin että on vaarassa saada ensi kevään siementä säilymään. Kunnan esikunnan tietten oli kunnassa neljä yksityisten hevosta ja kaksi lehmää. Lehmiä oli tulossa, mutta esikunta oli kovin huolissaan niiden rehuista ja sijoituksesta.

Kalastusmahdollisuuksia olisi hyviäkin sekä Taipaleen virrassa että Laatokassa ja veneitäkin sanottiin olevan, mutta kalastusvälineistä oli puutetta. Kalastusväestön takaisin kutsumiseen olisi esikunnan mielestä pyrittävä, sillä kalastuksesta alkavat tulokset näkyä heti.

Jälleenrakennustyössä tarvittaisiin heti kauppa, josta saataisiin erilaisia rakennustarpeita. Edelleen oltiin esikunnassa huolestuneita suuremmista rakennustarpeista, kun kunnan metsät ovat niin tarkoin hävitetyt.

Yleisvaikutelma: Kunnan esikunnalla näkyvä olevan taitoa ja kykyä asioiden hoitamiseen sikäli kun mahdollisuudet avautuvat. Kaupan saaminen, postin kulun järjestäminen ja rakennustarpeiden saaminen sekä kalastuselinkeinon elvyttäminen ovat välttämättömät, jos mielitään siviiliasutusta hävitettyyn Metsäpirttiin saada järjestetyksi.

Yhteenvedona vuoden 1941 saavutuksista todetaan Virolaisen kirjassa mm. seuraavaa:

- Siirtokarjalaisten kotiinpaluun alkamisen, maakunnan vapautumisen ja uuden elämän rakentamisen aika heinäkuusta 1941 saman vuoden loppuun oli ennen muuta suurten toiveiden aikaa. Syntynyt tilanne merkitsi niin suurta muutosta evakkoajan kohtaloihin, että kotiin pääsy korvasi kaikki elämän ulkoiset vaikeudet. Tärkeintä oli

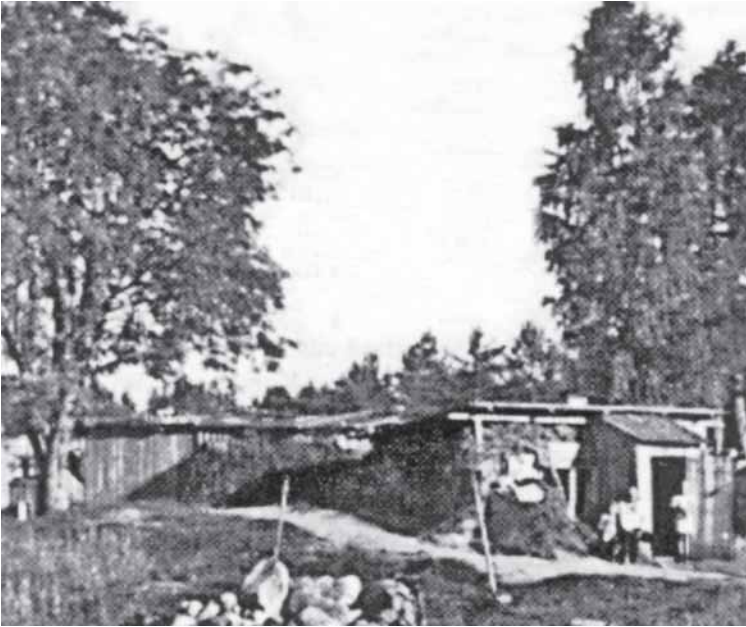
päästä takaisin kotiin, ja ne suhteellisen harvat, jotka vuoden 1941 loppupuolella pääsivät takaisin Karjalaan, olivat todella tyytyväisiä, jopa onnellisia.

- Kotiinpaluun rinnalla kaikki muu oli toisarvoista, kodin tuhoutuminen, asuminen vaikeissa tilapäisissä olosuhteissa, huoltovaikeudet ja muut pulmat. Nyt oli siirtokarjalainen taas tasa-arvoinen toisten suomalaisten kanssa. Vallattu alue liitettiin Suomeen 6.12.1941, omistussuhteet palautettiin, entiset omistajat saivat takaisin tilansa, talonsa ja tavaransa. Se oli tyytyväisyyden, jopa ylpeyden aihe. Evakkoaika oli kerta kaikkiaan taakse jäänyttä elämää. Niin uskottiin.

Majoitustilanteesta 15.8.1942 esimerkkinä mainitaan, että Raudussa oli silloin 1040 asukasta, joista ilman asuntoa 374 ja Metsäpirtissä vastaavasti 299 henkeä, joista ilman asuntoa 120. Tilaston mukaan tehtiin palautetussa Karjalassa 1942 yhteensä noin 458 000 talkootyötuntia. Seuraavana vuonna summa vain suureni. Raudussa tehtiin 1943 talkootyötä 14,6 tuntia asukasta kohti, joka oli niin hyvä luku, että neljässä sadassa Suomen kunnassa se oli pienempi.

Kunta	Asukkaita	Palannut	Yhteensä	Ilman asuntoa	
	1.8.-42			1.8.-15.8.-42	15.8.-42
Viipurin mlk	7 991	87	8 078	864	669
Säkkijärvi	4 683	8	4 691	182	143
Vahviala	3 104	51	3 155	283	259
Johannes	3 780	41	3 821	771	277
Koivisto mlk	3 344	48	3 392	200	160
Koivisto	768	24	792	70	64
Yhteensä	23 670	259	23 989	2 370	1 572
Uusikirkko	3 980	66	4 046	1 422	1 361
Kuolemajärvi	2 024	35	2 059	572	437
Kanneljärvi	2 001	5	2 006	187	147
Yhteensä	8 005	106	8 111	2 181	1 945
Heinjoki	2 262	20	2 282	1 050	890
Muolaa	5 661	86	5 747	2 000	1 855
Ayräpää	2 257	59	2 316	600	370
Valkjärvi	3 640	41	3 681	1 500	1 490
Kivennapa	2 481	48	2 529	500	380
Rautu	969	71	1 040	174	318
Yhteensä	17 270	325	17 595	6 024	5 303
Sakkola	3 470	28	3 498	743	700
Metsäpirtti	279	20	299	122	120
Pyhäjärvi	5 460	14	5 474	180	149
Yhteensä	9 209	62	9 271	1 045	969
Impilahdi	7 441	53	7 494	225	100
Salmi	8 025	49	8 074	700	400
Yhteensä	15 466	102	15 568	925	500
Suojärvi	7 125	223	7 348	280	323
Korpiselkä	1 529	30	1 559	100	100
Yhteensä	8 654	253	8 907	380	423
Kaikki yhteensä	82 274	1 107	3 381	12 925	10 712

Majoitustilat Karjalassa elokuussa 1942.



Heikki Paakkisen
perheen asuinkorsu
Raudun Suurporkulla
vuonna 1942.

Asevelitalotoiminta ehti vuosina 1942-43 antaa palautetussa Karjalassa merkittäviä tuloksia. Alueelle pystytettiin noin 1500 asevelitalokehikkoa, jotka armeija oli pääosin valmistanut. Se huolehti myös kehikoiden kuljetuksesta rakennuspaikalle. Karjalaisten Aseveljien Liiton talotoimikunta - jossa oli armeijan, aseveljien ja paikallisen väestön edustaja - jakoi talot ja huolehti aseveljien ja paikallisten aseveliyhdistysten toimesta perustuksen kaivusta, talon pystytyksestä, ovien ja ikkunoiden, uunien, katon ja varusteiden hankinnasta.

Vuoden 1943 itsenäisyyspäivänä pitämässään puheessa lausui presidentti Risto Ryti mm. seuraavaa: "Karjalainen talo, joka vähäisin voimin on uudelleen pystytetty sodan raatelemalle kotikamaralle taistelun melun yhä kantautuessa rakentajan salvokselle, on koko Suomen kansan tulevaisuuden vertauskuva."



Antti Määttäsen asevelitalo Raudussa.



Matti Pulakka

Raudussa jatkosodan aikana

Tässä kirjoituksessa esitetään muistikuvia Raudun kunnan esikunnan toiminnasta vuosina 1941–1944. Ne on kunnanpäällikkö Matti Pulakka kirjoittanut 1972. Tällä ajankohdalla on oma merkityksensä ajassa taakse- ja eteenpäin katsottaessa.

Nämä sotien ajat olivat karjalaiselle väestölle kotiseudun jättämisineen ja evakko-matkoineen erittäin raskasta ja vaikeata aikaa. Mutta tässä ajassa on ollut myös jotain sellaista elämänmyönteistä, suurta ja rakentavaa, joka ei siinä mukana olleiden mielestä helposti unohdu. Tällaisina tekijöinä mainitsin hehkuvan kotiseudun rakkauden, valtavan innostuksen ja halun sinne palaamiseen sekä utteran ja tarmokkaan työn kotiseutumme jälleenrakentamisessa.

Sotilashallinto-osaston väestönsiirtotoimiston valmisteleman esityksen mukaisesti hyväksyi Mannerheim 10.8.1941 kunnanesikuntien kokoonpanot. Raudun kunnanesikunnan päälliköksi tuli Matti Pulakka ja jäseniksi R. Heinonen ja Joos. Sipponen. Joukkoomme kuuluivat sittemmin myös poliisijohtaja Jalmari Pihlakoski, työvoimapäällikkö Arvo Syrjälä, metsäasiantuntija Otto Pekkanen, kansanhuollon johtaja Juho Kerminen ja jäsenet Ville Pietiäinen ja Tuomas Kähäri.

Syyskuun ensimmäisenä päivänä sai Raudun kunnanesikunta määräyksen lähettää noin kymmenmiehinen tutustumisretkikunta Rautuun.

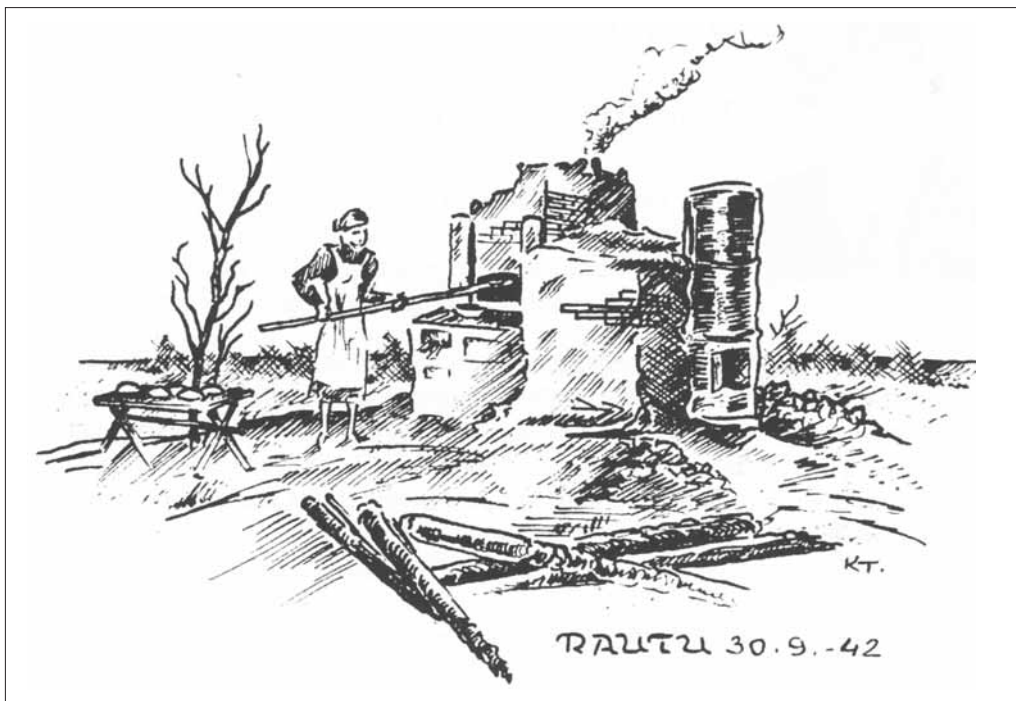
Kolmen päivän perästä meitä lähtikin yksitoista miestä matkalle. Kulkiessamme Kannaksen yli näimme teiden varsilla enemmän tai vähemmän tuhottuja seutuja. Paljon oli tien varsilla romua, kuten sotamaalla ainakin. Kun alettiin lähestyä kotiseutua, mielemme liikuttuivat. Vääränmäen kohdalla kohosi kirkkaaseen aamuilmaan voimakas Karjalaisten laulu. Raudun kirkolla hieman pysähdyimme. Ei ollut helppoa tuntea sitä kirkonkyläksi. Rakennukset oli tarkoin tuhottu. Eriväriset, varsinkin siniset rimaidat olivat kuin koristuksia. Ajoimme edelleen Vehmaisten koululle, jossa oli sotilas-esikunta.

Ilmoitauduimme ja samalla kyselimme, missä voisimme tulevan yön nukkua. Kerrottiin, että on vain yksi talo vapaana, Kiesiläisen Pekan talo metsän takana. Mutta etteivät desantit teitä yllättäisi, pitäkää yövartiota. Täällä metsässä saattoi vielä olla desantteja.

Menimme sinne ja kävimme taloksi. Vartiossa oli kaksi miestä kerrallaan. Sattui-pa joukolla olemaan kaksi reikärautaakin mukanaan. Ei kuulunut mitään. Ei kyllä etsimäänkään menty.

Seuraavana päivänä katseltiin näkymiä eri kylissä. Kovin olivat paikat muuttuneet. Vain mustia poroja oli jäljellä. Kolmantena päivänä lähdimmekin jo paluumatkalle.

Kului sitten joitakin viikkoja. Kun taistelulinjat Raudun takana olivat vakiintuneet, tuli Päämajasta uusi määräys, että Rautuun on lähetettävä 50–60 henkilön ryhmä tarkoituksena puhdistus- ja siivoustyöt varsinaisen väestön paluuta ajatellen.



Leipää kotinsa raunioilla paistamassa Hilja Kiiski. Kuvan on piirtänyt K. Tuomikoski ilmakuvaan mukaan vuonna 1942.

Lähtijöitähän sinne olisi ollut enemmänkin, mutta mukaan otettiin vain noin 50 työkuuntoista henkilöä. Kyllähän siellä työtä näytti olevankin, roskaa jos jonkinlaista, sekä tuvissa että tanhuvilla. Ilmaantui muutamia, jotka eivät töissä viihtyneet ja pyrkivät pois, ja lupa heille siihen annettiinkin. Kohta tuli uusia tilalle. Majoituspaikkamme oli Keripadan kylässä. Niissä askareissa oltiin useita viikkoja.

Kun sitten 1942 kevätpäivät alkoivat lähestyä ja kevät ihmisten mieliä virkistää, oli niitä rautulaisia paljon, jotka kävivät luvalla Raudussa tutustumassa tilanteeseen ja kotiinmuuttomahdollisuuksiin. Miettivät, pyytääkö paluulupaa vai ei. Monellehan oli kotipaikka hankittu jo muualta Suomesta vapaaehtoisin kaupun. Osa rautulaisista oli myös jo ehtinyt saamaan työpaikankin uusilta asuinsijoilta.

Tuli sitten huhtikuu. Nyt saatiin oikeus paluulupien kirjoittamiseen. Anojia oli paljon. Myös kunnanesikunnassa lisääntyi vilske ja touhu. Yleisöä kävi joka päivä, ken milläkin asialla.

Paluulupia kirjoitettiin 2 000 kappaletta. Aivan rajakyltiin ei lupaa voitu antaa. Lupien myötä alkoi rautulaisia virrata Rautuun.

Kun muistaa, että rautulaisista rakennuksista oli jäljellä vain noin 14 prosenttia, oli luonnollista, että varsin moni kotipaikalleen tulija näki talonsa paikalla vain kylmiä, mustia poroja. Melkein jokaisella oli siten kiire keksimään jonkinlaista kattoa pänsä päälle.

Ida Ossin
 Pituus 169 cm.
 Kasvojen muoto
 Tukan väri
 Silmien väri
 Parta
 Erikoisia tuntuja.

Raudussa kunnan
 lempungin kylästä
 oleo. tel. nro. 1788
 Ida Ossin
 (kannettu ja täydellinen nimi)
 synt. 18.12.1920 sekä hänen
 takavirall. nimet lapsensa oikeutetaan
 oleskelunsa
 kunnan alueella
 Raudussa, haima: kuu
 20 p:nä 1942.

75 vuotta nuorempien ihmisten nimet ja syntymäajat: Matti, synt. 1788
 R. 1942

OLESKELULUPA
 valtakunnan yhityksen palautetuilla
 sotilashallintoluvuilla.

MAKSUTTA.

Ida Ossin oleskelulupa Raudussa vuodelta 1942.

Kevätkylvöihin oli myös kiirehdittävä. Moni palaaja sai tuotua mukanaan tai tuotettua perästä siemenviljaa ja erilaisia tarvikkeita. Valtio koetti myös tehdä parhaansa hävitettyjen kuntien jälleenrakennustyössä. Myös se on muistettava, että hävitetynt alueen kuntia oli lähes 50, osa niistä suuriakin ja myös niihin tarvittiin samanaikaisesti kaikkia tavaroita jälleenrakentamiseen. Toisiin enemmän, toisiin vähemmän. Ei siis ollut ihme, että puutteita ilmaantui siellä täällä eikä kaikkea saatu, mitä olisi tarvittu.

Mitä sitten kevätkylvöjen maahan saantiin tulee, oli niin, että rautulaisilla oli hevosia enää vähän jäljellä. Mutta kun hätä on likellä, on apukin likellä. Hevosia ja miehiä saatiin kiireinä aikoina sotaväeltä, koska rautulaiset olivat hyvissä väleissä sotilaitten kanssa. Sotilaat saivat taloista maitoa ynnä muuta suuhun pantavaa ja tulivat sitten mielellään töihin. Kunnanesikunta oli taas vuorostaan yhteydessä sotilasviranomaisiin ja täytyypä sanoa, että varsin hyvin he meihin siviileihin suhtautuivatkin.

Maanviljelystyöissä olivat hyvänä apuna viljelyspäälliköt ja neuvoja Syrjälä. Viljelyspäälliköitä oli yksi kussakin koulupiirissä. Kun viljat oli saatu maahan, oli parempaa aikaa rakennusten laittoon. Olikin todella sydäntä sykähdyttävää ja mieltä ylentävää nähdä ja kuulla tyyninä kesäiltoina eri kylistä, kun rakentajat rakennuksillaan askaroivat keskiyöhön saakka. Sieltä kuului kilke ja kalke sekä vasaran pauke. Vain pikkutuntien aikana oli hiljaista, mutta aamusella taas kilvan lintujen kera rakentajatkin kiirehtivät pesäpaikkojaan kuntoon rustaamaan.

Kului kesä syksyyn. Utteruus ja ahkeruus, kilke ja kalke oli tuottanut kauniita tuloksia. Eri kyliin oli kohonnut useita kymmeniä rakennuksia. Asuinrakennuksina käytettiin ensiksi saunatupia, asevelitaloja ja joitakin suurempiakin rakennuksia. Jos-sain määrin oli ehditty ulkorakennuksiakin tehdä.

Koko siellä olon ajan oli rautulaista jälleenrakentamista tukenut liike-elämä, joka oli hyvässä alussa ja valmis palvelemaan asiakkaita. Osuuskassa jakoi rahaa tarvitseville. Siitä että taas ruokatarpeista ja muista tarvikkeista ei tullut suurta puutetta, piti huolen Osuukauppa. Oli myös neljä yksityiskauppaa, jotka nekin antoivat oman panoksensa tässä jälleenrakennustyössä.



Äitienpäiväjuhla
Keripadassa vuonna
1942.



Eenokki Jäskeä kannetaan
sankarihautaan Raudussa 1943.

Muun touhun ohelle olivat monet rautulaiset hankkineet sinne kotieläimiäkin. Oli hevosia, nautakarjaa, jopa kippurahäntäisiä sikojakin. Rautulaisilla olivat siis entiset keinot ja konstit elämän jatkumiseen.

Tämän kirjoitelman loppupäätelmänä voitaneen sanoa, että Raudussa alueen palautuksen jälkeen oli innostuksen ja ahkeran työn tuloksena saatu sikäli hyvä alku, että edellytykset hyvälle toimeentulolle olivat jo olemassa. Sieltä ei olisi muualle mielitty, vaan olisi yhä enentyvällä joukolla ahkeroitu ja rakennettu isien tavoin viihtyisää, rakasta ja hyvää Rautua.

Mutta kohtalon tiet olivat toiset. Edessä oli jälleen evakkotie. Tosin ehkä vähän helpompi kuin ensimmäinen. Oli tuttuja paikkoja ja monilla myös tuttuja ihmisiä, joiden luo mennä.